



АДМИНИСТРАЦИЯ АННИНСКОГО МУНИЦИПАЛЬНОГО РАЙОНА ВОРОНЕЖСКОЙ ОБЛАСТИ

ПОСТАНОВЛЕНИЕ

От 12.07.2022 года № 455
п.г.т. Анна

Об утверждении административного регламента
по предоставлению муниципальной услуги
«Утверждение схемы расположения земельных участков,
находящихся в собственности Аннинского муниципального
района, а также земельных участков, государственная
собственность на которые не разграничена на
кадастровом плане территории»

В целях повышения качества исполнения и доступности результатов предоставления муниципальной услуги, создания комфортных условий для участников отношений, возникающих при предоставлении муниципальной услуги, в соответствии с положениями Земельного кодекса Российской Федерации, Федеральным законом от 27.07.2010 г. № 210-ФЗ «Об организации предоставления государственных и муниципальных услуг», администрация Аннинского муниципального района Воронежской области постановляет:

1. Утвердить административный регламент администрации Аннинского муниципального района Воронежской области «Утверждение схемы расположения земельных участков, находящихся в собственности Аннинского муниципального района, а также земельных участков, государственная собственность на которые не разграничена на кадастровом плане территории».
2. Возложить контроль за выполнением настоящего постановления на руководителя отдела имущественных и земельных отношений администрации Аннинского муниципального района Ж.Н. Лопатину.

Глава Аннинского муниципального района



В.И.АВДЕЕВ

ПРИЛОЖЕНИЕ
к постановлению администрации
Аннинского муниципального района
Воронежской области от
12.07.2022 № 455

Административный регламент
администрации Аннинского муниципального района Воронежской области
по предоставлению государственной услуги "Утверждение схемы
расположения земельных участков, находящихся в собственности Аннинского
муниципального района Воронежской области, а также земельных участков,
государственная собственность на которые не разграничена на кадастровом
плане территории"

1. Общие положения

1.1. Предмет регулирования административного регламента.

Предметом регулирования административного регламента по предоставлению муниципальной услуги "Утверждение схемы расположения земельных участков, находящихся в собственности Аннинского муниципального района Воронежской области, а также земельных участков, государственная собственность на которые не разграничена на кадастровом плане территории" (далее – административный регламент) являются отношения, возникающие между заявителями, администрацией Аннинского муниципального района и многофункциональными центрами предоставления государственных и муниципальных услуг (далее – многофункциональный центр) при принятии решения об утверждении схемы расположения земельных участков на кадастровом плане территории, а также определение состава, последовательности и сроков выполнения административных процедур при предоставлении муниципальной услуги.

1.2. Описание заявителей

Заявителями являются физические и юридические лица, заинтересованные в образовании путем раздела земельного участка, находящегося в муниципальной собственности (государственная собственность на который не разграничена), предоставленного им на праве постоянного (бессрочного) пользования, аренды или безвозмездного пользования, а также в предоставлении земельного участка путем проведения аукциона по продаже земельного участка, аукциона на право заключения договора аренды земельного участка, а также иные лица, имеющие право в силу наделения их заявителями соответствующими полномочиями в порядке, установленном законодательством Российской Федерации, выступать от их имени при взаимодействии с соответствующими органами местного самоуправления,

62
органами государственной власти и организациями при предоставлении муниципальной услуги (далее - Заявитель).

1.3. Требования к порядку информирования о предоставлении муниципальной услуги

1.3.1. Местонахождение администрации Аннинского муниципального района Воронежской области (далее - администрация): 396250, Воронежская область, Аннинский район, п.г.т. Анна, ул. Ленина, д. 28

График (режим) работы администрации:

понедельник - пятница: с 08.00 до 17.00;

перерыв: с 12.00 до 13.00.

Адрес официального сайта администрации в информационно-телекоммуникационной сети "Интернет" (далее - сеть Интернет): <https://annaraionadm.ru/>

Адрес электронной почты администрации: anna@govvrn.ru.

Телефон справочной службы администрации: 8(47346)21362 .

Место нахождения филиала АУ «МФЦ» в Аннинском муниципальном районе: 396254, Воронежская область, п.г.т. Анна, ул. Гнездилова, д. 18.

График (режим) работы многофункционального центра:

- вторник, пятница, суббота 8.00-17.00, перерыв 12.00-13.00
- среда 10.00-20.00, без перерыва
- четверг 08.00-16.00, перерыв 12.00-13.00
- воскресенье, понедельник - выходные дни

Адрес официального сайта многофункционального центра в сети Интернет: mfc.vrn.ru.

Адрес электронной почты многофункционального центра: odno-okno@mail.ru.

Телефон многофункционального центра:

+7 (473) 226-99-99

+7 (47346) 2-02-53

1.3.2. Сведения о местонахождении, графике (режиме) работы, контактных телефонах (телефонах для справок и консультаций), интернет-адресах, адресах электронной почты администрации, многофункционального центра размещаются:

- на официальном сайте администрации в сети Интернет (<https://annaraionadm.ru/>);

- в региональной информационной системе "Портал государственных и муниципальных услуг Воронежской области" (www.svc.govvrn.ru) (далее - Региональный портал);

- в федеральной государственной информационной системе "Единый портал государственных и муниципальных услуг (функций)" (www.gosuslugi.ru) (далее - Единый портал);

- на официальном сайте многофункционального центра (mfc.vrn.ru);

- на информационном стенде в администрации;

- на информационном стенде в многофункциональном центре.

1.3.3. Способы получения информации о местонахождении и графике (режиме) работы органов и организаций, обращение в которые необходимо для получения муниципальной услуги:

- непосредственно в администрации, многофункциональном центре;
- с использованием средств телефонной связи, средств сети Интернет.

1.3.4. Информация по вопросам предоставления муниципальной услуги и услуг, которые являются необходимыми и обязательными для предоставления муниципальной услуги, размещается непосредственно в помещении администрации, многофункционального центра с использованием информационных стендов, на официальном сайте администрации в сети Интернет, на Едином портале, Региональном портале, предоставляется уполномоченными должностными лицами администрации, многофункционального центра (далее – уполномоченные должностные лица) при личном обращении заявителей, по телефонам справочных служб, а также в письменной форме почтовым отправлением либо электронным сообщением по адресу, указанному заявителем.

Информирование о ходе предоставления муниципальной услуги осуществляется уполномоченными должностными лицами при личном контакте с заявителями, по телефонам справочных служб, а также в письменной форме почтовым отправлением либо электронным сообщением с использованием информационно-телекоммуникационных сетей общего пользования, в том числе Единого портала, Регионального портала.

1.3.5. На официальном сайте администрации, на информационных стендах в местах предоставления муниципальной услуги, на Едином портале и Региональном портале размещается также следующая информация:

- 1) текст настоящего административного регламента;
- 2) извлечения из законодательных и иных нормативных правовых актов, содержащих нормы, регулирующие деятельность по предоставлению муниципальной услуги;
- 3) формы, образцы документов, заявлений.

1.3.6. При осуществлении консультаций по письменным обращениям ответ на обращение направляется почтовым отправлением или электронным сообщением в адрес Заявителя в срок, не превышающий 30 календарных дней с даты регистрации письменного обращения.

1.3.7. При ответах на телефонные звонки и при личном обращении уполномоченные должностные лица консультируют заявителей по вопросам, касающимся:

- 1) порядка и сроков предоставления муниципальной услуги;
- 2) порядка оформления представляемых заявителем документов;
- 3) порядка обжалования действий (бездействия) и решений, осуществляемых и принимаемых в ходе предоставления муниципальной услуги;
- 4) хода предоставления муниципальной услуги.

Время телефонного разговора и консультирования при личном обращении не может превышать 10 минут. В случае если для разъяснения требуется время, превышающее 10 минут, уполномоченное должностное лицо, осуществляющее консультирование, должно предложить заинтересованному лицу обратиться за необходимой информацией в письменном виде.

Ответ на телефонный звонок начинается с информации о наименовании органа, в который позвонил гражданин, фамилии, имени, отчестве (при наличии) и должности уполномоченного должностного лица, принявшего телефонный звонок.

В случае если уполномоченное должностное лицо, принявшее звонок, не может самостоятельно ответить на поставленные вопросы, он переадресует (переводит) данный телефонный звонок другому уполномоченному должностному лицу или же сообщает обратившемуся гражданину телефонный номер, по которому можно получить необходимую информацию.

2. Стандарт предоставления муниципальной услуги

2.1. Наименование муниципальной услуги – «Утверждение схемы расположения земельных участков, находящихся в собственности Аннинского муниципального района, а также земельных участков, государственная собственность на которые не разграничена на кадастровом плане территории»

2.2. Наименование органа, предоставляющего муниципальную услугу. Орган, предоставляющий муниципальную услугу: администрация Аннинского муниципального района Воронежской области.

2.2.1. Администрация при предоставлении муниципальной услуги в целях получения документов, необходимых для принятия решения об утверждении схемы расположения земельных участков на кадастровом плане территории, а также получения информации для проверки сведений, представленных заявителем, осуществляет взаимодействие с Управлением Федеральной службы государственной регистрации, кадастра и картографии по Воронежской области, Управлением Федеральной налоговой службы по Воронежской области, Управлением лесного хозяйства Воронежской области (ulh.govvrn.ru), АМУП «Архитектура и градостроительство», Муниципальным казенным учреждением "Информационно-консультационный центр".

2.2.2. Запрещается требовать от заявителя осуществления действий, в том числе согласований, необходимых для получения муниципальной услуги и связанных с обращением в иные государственные органы, органы местного самоуправления, организации, за исключением получения услуг, включенных в перечень услуг, которые являются необходимыми и обязательными для предоставления муниципальных услуг.

2.3. Результат предоставления муниципальной услуги.

Результатом предоставления муниципальной услуги является выдача (направление) постановления администрации об утверждении схемы расположения земельного участка на кадастровом плане территории либо

мотивированный отказ в предоставлении муниципальной услуги.

2.3. Государственная услуга предоставляется также в электронном виде с использованием Единого портала государственных и муниципальных услуг (функций).

2.4. Срок предоставления муниципальной услуги.

2.4.1. Срок предоставления муниципальной услуги не должен превышать 10 рабочих дней со дня поступления от заявителя заявления об утверждении схемы расположения земельного участка или земельных участков на кадастровом плане территории.

Срок исправления технических ошибок, допущенных при оформлении документов, не должен превышать трех рабочих дней с момента обнаружения ошибки или получения от любого заинтересованного лица в письменной форме заявления об ошибке в записях.

Основанием для приостановления предоставления муниципальной услуги является случай, при котором на момент поступления в администрацию заявления об утверждении схемы расположения земельного участка на рассмотрении такого органа находится представленная ранее другим лицом схема расположения земельного участка и местоположение земельных участков, образование которых предусмотрено этими схемами, частично или полностью совпадает.

Предоставление муниципальной услуги приостанавливается до принятия решения об утверждении ранее направленной схемы расположения земельного участка либо до принятия решения об отказе в утверждении ранее направленной схемы расположения земельного участка.

2.5. Правовые основы для предоставления муниципальной услуги.

Предоставление муниципальной услуги «Утверждение схемы расположения земельных участков, находящихся в собственности Аннинского муниципального района, а также земельных участков, государственная собственность на которые не разграничена на кадастровом плане территории» осуществляется в соответствии с:

- Земельным кодексом Российской Федерации от 25.10.2001 № 136-ФЗ («Российская газета», 2004, № 290, 30 декабря «Собрание законодательства РФ», 2001, №44, 29 октября);

- Федеральным законом от 06.10.2003 № 131-ФЗ «Об общих принципах организации местного самоуправления в Российской Федерации» («Российская газета», 2003, № 202, 8 октября);

- Федеральным законом от 27.07.2010 № 210-ФЗ «Об организации предоставления государственных и муниципальных услуг» («Российская газета», 2010, № 168, 30 июля);

- Постановлением Правительства РФ от 25.06.2012 № 634 «О видах электронной подписи, использование которых допускается при обращении за получением государственных и муниципальных услуг» («Российская газета», 2012, № 148, 02 июля) (далее - Постановление РФ от 25.06.2012 № 634);

- Приказом Минэкономразвития России от 14.01.2015 № 7 «Об утверждении порядка и способов подачи заявлений об утверждении схемы расположения земельного участка или земельных участков на кадастровом плане территории, заявления о проведении аукциона по продаже земельного участка, находящегося в государственной или муниципальной собственности, или аукциона на право заключения договора аренды земельного участка, находящегося в государственной или муниципальной собственности, заявления о предварительном согласовании предоставления земельного участка, находящегося в государственной или муниципальной собственности, заявления о предоставлении земельного участка, находящегося в государственной или муниципальной собственности, и заявления о перераспределении земель и (или) земельных участков, находящихся в государственной или муниципальной собственности, и земельных участков, находящихся в частной собственности, в форме электронных документов с использованием информационно-телекоммуникационной сети «Интернет», а также требований к их формату» (Официальный интернет-портал правовой информации <http://www.pravo.gov.ru>, 27.02.2015) (далее - Приказ Минэкономразвития России от 14.01.2015 № 7);

- Приказом Минэкономразвития России от 27.11.2014 № 762 «Об утверждении требований к подготовке схемы расположения земельного участка или земельных участков на кадастровом плане территории и формату схемы расположения земельного участка или земельных участков на кадастровом плане территории при подготовке схемы расположения земельного участка или земельных участков на кадастровом плане территории в форме электронного документа, формы схемы расположения земельного участка или земельных участков на кадастровом плане территории, подготовка которой осуществляется в форме документа на бумажном носителе» (Официальный интернет-портал правовой информации <http://www.pravo.gov.ru>, 18.02.2015) (далее - Приказ Минэкономразвития России от 27.11.2014 № 762);

- Постановлением Правительства РФ от 30 апреля 2014 г. № 403 «Об исчерпывающем перечне процедур в сфере жилищного строительства» (Официальном интернет-портале правовой информации (www.pravo.gov.ru) 7 мая 2014 г.);

- Уставом Аннинского муниципального района Воронежской области (<https://annaraionadm.ru/>);

- иными нормативными правовыми актами Российской Федерации, Воронежской области и Аннинского муниципального района Воронежской области, регламентирующими правоотношения в сфере предоставления государственных услуг.

2.6. Исчерпывающий перечень документов, необходимых в соответствии с законодательными или иными нормативными правовыми актами для предоставления муниципальной услуги.

2.6.1. Исчерпывающий перечень документов, необходимых в соответствии с нормативными правовыми актами для предоставления муниципальной услуги, подлежащих представлению заявителем.

2.6.1.1. Муниципальная услуга предоставляется на основании заявления, поступившего в администрацию или в многофункциональный центр.

Форма заявления приведена в приложении № 1 к настоящему административному регламенту.

Заявление представляется заявителем лично в администрацию или многофункциональный центр либо направляется заявителем в администрацию на бумажном носителе посредством почтового отправления с описью вложения и уведомлением о вручении или в форме электронного документа с использованием информационно-телекоммуникационных сетей общего пользования, в том числе Единого портала и (или) Регионального Портала.

Заявление должно быть подписано заявителем либо представителем заявителя.

Заявление, представляемое в электронной форме, должно быть подписано электронной подписью в соответствии с Постановлением Правительства РФ от 25.06.2012 № 634.

К заявлению прилагаются следующие документы:

- схема расположения земельного участка или земельных участков на кадастровом плане территории, которые предлагается образовать и (или) изменить;
- копия документа, удостоверяющего права (полномочия) представителя физического или юридического лица, если с заявлением обращается представитель заявителя (заявителей);
- копии правоустанавливающих и (или) правоудостоверяющих документов на исходный земельный участок, если права на него не зарегистрированы в Едином государственном реестре прав на недвижимое имущество и сделок с ним.

Подготовка схемы расположения земельного участка осуществляется в форме электронного документа. В случае если подготовку схемы расположения земельного участка обеспечивает гражданин в целях образования земельного участка для его предоставления гражданину без проведения торгов, подготовка данной схемы может осуществляться по выбору указанного гражданина в форме электронного документа или в форме документа на бумажном носителе.

При представлении заявления на бумажном носителе к такому заявлению прилагается копия документа, удостоверяющего личность заявителя (представителя заявителя).

При представлении заявления представителем заявителя к такому заявлению прилагается доверенность, выданная представителю заявителя, оформленная в порядке, предусмотренном законодательством Российской Федерации.

Копии документов, прилагаемых к заявлению, должны быть заверены в установленном законодательством Российской Федерации порядке, кроме случаев, когда заявитель лично представляет в администрацию или многофункциональный центр соответствующий документ в подлиннике для сверки.

Документы, представляемые в электронной форме, должны быть подписаны электронной подписью в соответствии с Постановлением Правительства РФ от 25.06.2012 № 634.

Схема расположения земельного участка или земельных участков на кадастровом плане территории должна соответствовать требованиям, установленным Приказом Минэкономразвития России от 27.11.2014 № 762.

В случае представления заявления представителем заявителя, действующим на основании доверенности, к заявлению также прилагается доверенность в виде электронного образа такого документа.

2.6.2. Исчерпывающий перечень документов, необходимых в соответствии с нормативными правовыми актами для предоставления муниципальной услуги, которые находятся в распоряжении государственных органов, органов местного самоуправления и иных организаций, участвующих в предоставлении муниципальной услуги, и которые заявитель вправе представить:

- Выписка из Единого государственного реестра юридических лиц (в случае, если заявитель является юридическим лицом);
- Выписка из Единого государственного реестра индивидуальных предпринимателей (в случае, если заявитель является индивидуальным предпринимателем);
- Выписка из Единого государственного реестра прав на недвижимое имущество и сделок с ним (далее – ЕГРП) о правах на земельный участок или уведомление об отсутствии в ЕГРП сведений о зарегистрированных правах на земельный участок;
- Выписка из ЕГРП о правах на здание, строение, сооружение, находящиеся на земельном участке или уведомление об отсутствии в ЕГРП сведений о зарегистрированных правах на указанные здания, строения, сооружения;

Заявитель вправе представить указанные документы самостоятельно.

Непредставление заявителем указанных документов не является основанием для отказа заявителю в предоставлении услуги.

Запрещается требовать от заявителя:

- представления документов и информации или осуществления действий, представление или осуществление которых не предусмотрено нормативными правовыми актами, регулирующими отношения, возникающие в связи с предоставлением муниципальной услуги;
- представления документов и информации, которые в соответствии с нормативными правовыми актами Российской Федерации, нормативными правовыми актами Воронежской области и муниципальными правовыми актами Аннинского муниципального района находятся в распоряжении администрации, иных государственных органов, органов местного самоуправления и (или) подведомственных государственным органам и органам местного самоуправления организаций, участвующих в предоставлении муниципальной услуги, за исключением документов,

указанных в части 6 статьи 7 Федерального закона от 27.07.2010 № 210-ФЗ «Об организации предоставления государственных и муниципальных услуг».

В случае непредставления заявителем указанных в данном пункте документов администрация самостоятельно осуществляет запрос сведений в рамках межведомственного взаимодействия, в том числе с использованием единой системы межведомственного электронного взаимодействия (далее - СМЭВ), и подключаемых к ней региональных систем межведомственного электронного взаимодействия в соответствии с требованиями Федерального закона от 27.07.2010 N 210-ФЗ "Об организации предоставления государственных и муниципальных услуг".

Межведомственный запрос формируется в форме электронного документа, подписанного электронной подписью, и направляется по каналам СМЭВ. При отсутствии технической возможности формирования и направления межведомственного запроса в форме электронного документа по каналам СМЭВ межведомственный запрос направляется на бумажном носителе по почте, по факсу с одновременным его направлением по почте или курьерской доставкой.

2.6.3. Запрещается требовать от заявителя:

- представления документов и информации или осуществления действий, представление или осуществление которых не предусмотрено нормативными правовыми актами, регулирующими отношения, возникающие в связи с предоставлением государственной услуги;

- представления документов и информации, в том числе подтверждающих внесение заявителем платы за предоставление государственной услуги, которые находятся в распоряжении органов, предоставляющих государственную услугу, иных государственных органов, органов местного самоуправления и организаций, участвующих в предоставлении государственной услуги, в соответствии с нормативными правовыми актами Российской Федерации, нормативными правовыми актами Воронежской области и муниципальными правовыми актами, за исключением документов, включенных в определенный частью 6 статьи 7 Федерального закона от 27.07.2010 N 210-ФЗ "Об организации предоставления государственных и муниципальных услуг" перечень документов. Заявитель вправе представить указанные документы и информацию в орган, предоставляющий государственную услугу, по собственной инициативе;

- представления документов и информации, отсутствие и (или) недостоверность которых не указывались при первоначальном отказе в приеме необходимых документов либо в предоставлении государственной услуги, за исключением случаев, предусмотренных пунктом 4 части 1 статьи 7 Федерального закона от 27.07.2010 N 210-ФЗ "Об организации предоставления государственных и муниципальных услуг";

- предоставления на бумажном носителе документов и информации, электронные образы которых ранее были заверены в соответствии с пунктом 7.2 части 1 статьи 16 Федерального закона от 27.07.2010 N 210-ФЗ "Об

организации предоставления государственных и муниципальных услуг", за исключением случаев, если нанесение отметок на такие документы либо их изъятие является необходимым условием предоставления государственной или муниципальной услуги, и иных случаев, установленных федеральными законами.

2.6.4. По своему желанию заявитель дополнительно может представить иные документы, которые, по его мнению, имеют значение при утверждении схемы земельного участка на кадастровом плане территории.

Акты органов государственной власти и органов местного самоуправления, а также судебные акты представляются в виде надлежащим образом заверенных копий (нотариально либо органами, их выдавшими).

Копии документов, не заверенные надлежащим образом, представляются заявителем с предъявлением оригиналов.

Документы, направленные по почте, должны иметь опись вложения.

2.6.5. Требования, учитывающие особенности организации предоставления государственной услуги в электронной форме.

Заявления и документы, необходимые для получения государственной услуги, представляемые в форме электронных документов, подписываются и подаются в соответствии с требованиями Приказа Минэкономразвития России от 14.01.2015 N 7 "Об утверждении порядка и способов подачи заявлений об утверждении схемы расположения земельного участка или земельных участков на кадастровом плане территории, заявления о проведении аукциона по продаже земельного участка, находящегося в государственной или муниципальной собственности, или аукциона на право заключения договора аренды земельного участка, находящегося в государственной или муниципальной собственности, заявления о предварительном согласовании предоставления земельного участка, находящегося в государственной или муниципальной собственности, заявления о предоставлении земельного участка, находящегося в государственной или муниципальной собственности, и заявления о перераспределении земель и (или) земельных участков, находящихся в государственной или муниципальной собственности, и земельных участков, находящихся в частной собственности, в форме электронных документов с использованием информационно-телекоммуникационной сети "Интернет", а также требований к их формату".

В случае если для предоставления государственной услуги необходима обработка персональных данных лица, не являющегося заявителем, и если в соответствии с федеральным законом обработка таких персональных данных может осуществляться с согласия указанного лица, при обращении за получением государственной услуги заявитель дополнительно представляет документы, подтверждающие получение согласия указанного лица или его законного представителя на обработку персональных данных указанного лица. Документы, подтверждающие получение согласия, могут быть представлены в том числе в форме электронного документа.

Заявления и документы, необходимые для получения государственной услуги, предоставляемые в форме электронных документов, подписываются заявителем (представителем заявителя) простой электронной подписью, либо усиленной квалифицированной электронной подписью в соответствии с действующим законодательством.

2.7. Исчерпывающий перечень оснований для отказа в приеме документов, необходимых для предоставления муниципальной услуги.

Перечень оснований для отказа в приеме документов, необходимых для предоставления муниципальной услуги:

- заявление не соответствует установленной форме, не поддается прочтению или содержит неоговоренные заявителем зачеркивания, исправления, подчистки;
- заявление и прилагаемые к нему документы не соответствуют требованиям, установленным Постановлением Правительства РФ от 25.06.2012 № 634, Приказом Минэкономразвития России от 14.01.2015 № 7, пунктом 2.6. настоящего административного регламента;
- заявление подано лицом, не уполномоченным совершать такого рода действия.

2.8. Исчерпывающий перечень оснований для отказа в предоставлении муниципальной услуги.

Основанием для отказа в предоставлении муниципальной услуги является:

- несоответствие схемы расположения земельного участка ее форме, формату или требованиям к ее подготовке;
- полное или частичное совпадение местоположения земельного участка, образование которого предусмотрено схемой его расположения, с местоположением земельного участка, образуемого в соответствии с ранее принятым решением об утверждении схемы расположения земельного участка, срок действия которого не истек;
- разработка схемы расположения земельного участка с нарушением предусмотренных статьей 11.9 Земельного кодекса Российской Федерации требований к образуемым земельным участкам;
- несоответствие схемы расположения земельного участка утвержденному проекту планировки территории, землеустроительной документации, положению об особо охраняемой природной территории;
- расположение земельного участка, образование которого предусмотрено схемой расположения земельного участка, в границах территории, для которой утвержден проект межевания территории.

2.9. Основания для приостановления предоставления государственной услуги

Оснований для приостановления предоставления государственной услуги не предусмотрено

2.10. Размер платы, взимаемой с заявителя при предоставлении государственной услуги

Муниципальная услуга предоставляется на безвозмездной основе.

2.11. Максимальный срок ожидания в очереди при подаче запроса о предоставлении муниципальной услуги и при получении результата предоставления муниципальной услуги.

Максимальный срок ожидания в очереди при подаче запроса о предоставлении муниципальной услуги не должен превышать 15 минут.

Максимальный срок ожидания в очереди при получении результата предоставления муниципальной услуги не должен превышать 15 минут.

2.12. Срок регистрации запроса заявителя о предоставлении муниципальной услуги.

2.12.1. Регистрация запроса заявителя о предоставлении муниципальной услуги осуществляется в течение 1-го календарного дня с момента поступления заявления. При поступлении заявления в электронной форме в выходные (праздничные) дни его регистрация производится на следующий рабочий день.

2.12.2. Документы передаются в администрацию из МФЦ в день подачи таких документов до 16.00. При подаче заявителем документов в МФЦ после 16.00 такие документы передаются в администрацию на следующий день.

Срок регистрации заявления с момента его поступления в администрацию - 1 календарный день.

2.13. Требования к помещениям, в которых предоставляется муниципальная услуга.

2.13.1. Прием граждан осуществляется в специально выделенных для предоставления муниципальных услуг помещениях.

Помещения должны содержать места для информирования, ожидания и приема граждан. Помещения должны соответствовать санитарно-эпидемиологическим правилам и нормам, а также быть оборудованы противопожарной системой и средствами пожаротушения.

У входа в каждое помещение размещается табличка с наименованием помещения (зал ожидания, приема/выдачи документов и т.д.).

2.13.2. Около здания должны быть организованы парковочные места для автотранспорта, в том числе для лиц с ограниченными возможностями здоровья (инвалидов).

Доступ заявителей к парковочным местам является бесплатным.

2.13.3. В помещениях для ожидания заявителям отводятся места, оборудованные стульями, кресельными секциями. В местах ожидания должны быть предусмотрены средства для оказания первой помощи и доступные места общего пользования.

2.13.4. Места информирования, предназначенные для ознакомления заявителей с информационными материалами, оборудуются:

- информационными стендами, на которых размещается визуальная и текстовая информация;
- стульями и столами для оформления документов.

К информационным стендам должна быть обеспечена возможность свободного доступа граждан.

Информация о порядке предоставления муниципальной услуги размещается на информационных стендах в помещениях приема и выдачи документов, которые должны быть освещены, хорошо просматриваемы.

Информационные стенды должны содержать актуальную информацию, необходимую для получения муниципальной услуги. Тексты материалов печатаются удобным для чтения шрифтом, без исправлений.

2.13.5. Помещения для приема заявителей должны быть оборудованы табличками с указанием номера кабинета и должности лица, осуществляющего прием. Место для приема заявителей должно быть оборудовано стулом, иметь место для написания заявлений и размещения документов.

Помещения для приема заявителей должны обеспечивать возможность реализации прав лиц с ограниченными возможностями здоровья (инвалидов) на предоставление муниципальной услуги. Помещения оборудуются пандусами, санитарными помещениями, расширенными проходами, позволяющими обеспечить беспрепятственный доступ к указанным помещениям лиц с ограниченными возможностями здоровья, инвалидов, использующих кресла-коляски.

2.14. Показатели доступности и качества муниципальной услуги.

2.14.1. Показателями доступности муниципальной услуги являются:

- оборудование территорий, прилегающих к месторасположению органа предоставляющего услугу, местами для парковки автотранспортных средств, в том числе для лиц с ограниченными возможностями здоровья (инвалидов);
- оборудование мест ожидания в органе предоставляющего услугу доступными местами общего пользования;
- оборудование мест ожидания и мест приема заявителей в органе предоставляющего услугу стульями, столами (стойками) для возможности оформления документов;
- соблюдение графика работы органа предоставляющего услугу;
- размещение полной, достоверной и актуальной информации о муниципальной услуге на Едином портале, Региональном портале, на официальном сайте администрации, на информационных стендах в местах предоставления муниципальной услуги;
- возможность получения муниципальной услуги в многофункциональном центре;
- возможность получения информации о ходе предоставления муниципальной услуги, в том числе с использованием информационно-коммуникационных технологий.

2.14.2. Показателями качества муниципальной услуги являются:

- полнота предоставления муниципальной услуги в соответствии с требованиями настоящего административного регламента;
- соблюдение сроков предоставления муниципальной услуги;

- удельный вес жалоб, поступивших в администрацию по вопросу предоставления муниципальной услуги, в общем количестве заявлений на предоставление муниципальной услуги.

2.15. Особенности предоставления муниципальной услуги в многофункциональных центрах и особенности предоставления муниципальной услуги в электронной форме.

2.15.1. Прием заявления и необходимых документов и выдача документов по результатам предоставления муниципальной услуги осуществляются в многофункциональных центрах в соответствии с заключенными в установленном порядке соглашениями о взаимодействии.

2.15.2. Заявителям обеспечивается возможность копирования формы заявления, необходимого для получения муниципальной услуги, на официальном сайте администрации в сети Интернет, на Едином портале и Региональном портале.

2.15.3. Заявитель в целях получения муниципальной услуги может подать заявление и получить результат предоставления муниципальной услуги в форме электронного документа с использованием информационно-телекоммуникационных сетей общего пользования, в том числе Единого портала и Регионального портала.

2.15.4. Заявление и документы, представляемые в электронной форме, должны соответствовать требованиям, установленным Постановлением Правительства РФ от 25.06.2012 № 634, Приказом Минэкономразвития России от 14.01.2015 № 7.

3. Состав, последовательность и сроки выполнения административных процедур, требования к порядку их выполнения

3.1. Исчерпывающий перечень административных процедур.

3.1.1. Предоставление муниципальной услуги включает в себя следующие административные процедуры:

- прием и регистрация заявления и прилагаемых к нему документов;
- рассмотрение представленных документов, истребование документов (сведений), указанных в пункте 2.6.2. настоящего административного регламента, в рамках межведомственного взаимодействия;
- подготовка проекта постановления администрации об утверждении схемы расположения земельного участка на кадастровом плане территории либо решения об отказе в предоставлении муниципальной услуги;
- выдача (направление) заявителю постановления администрации об утверждении схемы расположения земельного участка на кадастровом плане территории либо уведомления об отказе в предоставлении муниципальной услуги.

3.1.2. Последовательность действий при предоставлении муниципальной услуги отражена в блок-схеме предоставления муниципальной услуги, приведенной в приложении № 2 к настоящему административному регламенту.

3.2. Прием и регистрация заявления и прилагаемых к нему документов.

3.2.1. Основанием для начала административной процедуры является личное обращение заявителя или представителя заявителя в администрацию, многофункциональный центр с заявлением либо поступление в адрес администрации заявления, направленного посредством почтового отправления с описью вложения и уведомлением о вручении или в форме электронного документа с использованием информационно-телекоммуникационных сетей общего пользования, в том числе Единого портала и (или) Регионального портала.

3.2.2. Специалист администрации и многофункционального центра, уполномоченный на прием и регистрацию документов заявителя, осуществляет проверку документов заявителя на наличие или отсутствие оснований для отказа в их приеме, указанных в пункте 2.7. настоящего административного регламента.

3.2.3. При личном обращении заявителя в администрацию или многофункциональный центр, в случае отсутствия оснований для отказа в приеме документов, указанных в пункте 2.7. настоящего административного регламента, специалист, уполномоченный на прием и регистрацию документов:

- сверяет копии документов с их подлинниками, заверяет их и возвращает подлинники заявителю;
- выдает заявителю расписку (приложение № 3 к настоящему административному регламенту) в получении документов с указанием их перечня и даты получения.

3.2.4. В случае обращения заявителя за предоставлением муниципальной услуги через многофункциональный центр заявление передается с сопроводительным письмом в адрес администрации в порядке и сроки, установленные заключенным между ними соглашением о взаимодействии.

3.2.5. Регистрация заявления с прилагаемыми документами осуществляется в сроки, установленные пунктом 2.11. настоящего административного регламента.

3.2.6. При направлении заявления и документов, указанных в пункте 2.6. настоящего административного регламента, посредством почтового отправления расписка в получении таких заявления и документов направляется администрацией указанным заявителем в заявлении способом в течение рабочего дня, следующего за днем поступления заявления в администрацию.

3.2.7. При направлении заявления и документов, указанных в пункте 2.6. настоящего административного регламента, в форме электронного документа, получение документов подтверждается администрацией путем направления заявителю уведомления, содержащего входящий регистрационный номер заявления, дату получения администрацией заявления и прилагаемых к нему документов, а также перечень наименований файлов, представленных в форме электронных документов, с указанием их объема.

Уведомление о получении заявления направляется указанным заявителем в заявлении способом не позднее рабочего дня, следующего за днем

поступления заявления в администрацию.

3.2.8. При наличии оснований, указанных в пункте 2.7. настоящего административного регламента, в случае личного обращения заявителя в администрацию или многофункциональный центр специалист, уполномоченный на прием и регистрацию документов, уведомляет заявителя о наличии препятствий к принятию документов, возвращает документы, объясняет заявителю содержание выявленных недостатков в представленных документах и предлагает принять меры по их устранению.

3.2.9. При наличии оснований, указанных в пункте 2.7. настоящего административного регламента, в случае поступления в адрес администрации заявления, направленного посредством почтового отправления с описью вложения и уведомлением о вручении или в форме электронного документа с использованием информационно-телекоммуникационных сетей общего пользования, в том числе Единого портала и (или) Регионального портала, специалист, уполномоченный на прием и регистрацию документов, не позднее пяти рабочих дней со дня предоставления такого заявления уведомляет заявителя о наличии препятствий к принятию документов, возвращает документы, объясняет заявителю содержание выявленных недостатков в представленных документах и предлагает принять меры по их устранению.

3.2.10. Результатом административной процедуры является прием и регистрация заявления и прилагаемых к нему документов либо отказ в приеме заявления и прилагаемых к нему документов.

3.2.11. Максимальный срок исполнения административной процедуры - 3 дня.

3.3. Рассмотрение представленных документов, истребование документов (сведений), указанных в пункте 2.6.2. настоящего административного регламента, в рамках межведомственного взаимодействия.

3.3.1. Основанием для начала административной процедуры является поступление зарегистрированного заявления и прилагаемых к нему документов специалисту отдела имущественных и земельных отношений администрации Аннинского муниципального района, уполномоченному на рассмотрение представленных документов.

3.3.2. В рамках рассмотрения заявления и прилагаемых документов осуществляется проверка заявления и прилагаемых документов на предмет наличия (отсутствия) оснований приостановления предоставления муниципальной услуги, установленных пунктом 2.4. настоящего административного регламента, отказа в предоставлении муниципальной услуги, установленных пунктом 2.8. настоящего административного регламента.

3.3.3. В случае наличия оснований для приостановления предоставления муниципальной услуги администрация выдает (направляет) заявителю уведомление о приостановлении предоставления муниципальной услуги в течение 1 календарного дня с момента принятия такого решения.

3.3.4. В случае отсутствия основания для приостановления

предоставления муниципальной услуги специалист, уполномоченный на рассмотрение представленных документов:

1) рассматривает заявление с прилагаемыми к нему документами на корректность и соответствие требованиям действующего законодательства;

2) устанавливает необходимость направления межведомственного запроса;

3) направляет представленную заявителем схему расположения земельного участка на кадастровом плане территории на согласование в уполномоченные органы, АМУП «Архитектура и градостроительство», МКУ «ИЖС»;

3) направляет письменный запрос в АМУП «Архитектура и градостроительство» на формирование схемы расположения земельного участка на кадастровом плане территории (в случае если данный документ не представлен заявителем) и направляет на согласование в уполномоченные органы.

3.3.5. В случае отсутствия оснований для отказа в предоставлении муниципальной услуги, в целях получения необходимых документов специалист, уполномоченный на рассмотрение представленных документов, самостоятельно запрашивает такие документы путем направления межведомственных запросов:

1) в Аннинский отдел управления Федеральной службы государственной регистрации, кадастра и картографии по Воронежской области на получение выписки из Единого государственного реестра прав на недвижимое имущество и сделок с ним о зарегистрированных правах на объект недвижимости (земельный участок);

2) в Управление Федеральной налоговой службы по Воронежской области на получение:

- выписки из Единого государственного реестра юридических лиц (в случае, если заявитель является юридическим лицом);

- выписки из Единого государственного реестра индивидуальных предпринимателей (в случае, если заявитель является индивидуальным предпринимателем).

3.3.6. Межведомственный запрос направляется в срок, не превышающий один рабочий день, следующий за днем поступления специалисту, уполномоченному на рассмотрение представленных документов, заявления и прилагаемых документов.

3.3.7. Направление межведомственного запроса осуществляется в электронной форме посредством единой системы межведомственного электронного взаимодействия и подключенных к ней региональных систем межведомственного электронного взаимодействия.

Направление межведомственного запроса в бумажном виде допускается в случае отсутствия технической возможности направления межведомственных запросов в электронной форме посредством единой системы межведомственного электронного взаимодействия и подключенных к ней

информационных систем межведомственного электронного взаимодействия.

Межведомственный запрос в бумажном виде заполняется в соответствии с требованиями, установленными статьей 7.2. Федерального закона от 27.07.2010 № 210-ФЗ «Об организации предоставления государственных и муниципальных услуг».

3.3.8. Результатом административной процедуры является:

- получение подготовленной схемы расположения земельного участка на кадастровом плане территории;
- получение заключения о возможности утверждения схемы расположения земельного участка на кадастровом плане территории;
- переход к осуществлению административной процедуры по принятию решения об отказе в предоставлении государственной услуги либо подготовки проекта решения об утверждении схемы расположения земельного участка на кадастровом плане территории.

3.4. Подготовка проекта постановления об утверждении схемы расположения земельного участка на кадастровом плане территории либо уведомления об отказе в предоставлении муниципальной услуги.

3.4.1. По результатам принятого решения специалист, уполномоченный на подготовку проекта постановления об утверждении схемы расположения земельного участка на кадастровом плане территории либо уведомления об отказе в предоставлении муниципальной услуги:

3.4.1.1. Готовит проект постановления администрации об утверждении схемы расположения земельного участка на кадастровом плане территории либо уведомления об отказе в предоставлении муниципальной услуги.

В решении об утверждении схемы расположения земельного участка в отношении каждого из земельных участков, подлежащих образованию в соответствии со схемой расположения земельного участка, указываются:

- 1) площадь земельного участка, образуемого в соответствии со схемой расположения земельного участка;
- 2) адрес земельного участка или при отсутствии адреса земельного участка иное описание местоположения земельного участка;
- 3) кадастровый номер земельного участка или кадастровые номера земельных участков, из которых в соответствии со схемой расположения земельного участка предусмотрено образование земельного участка, в случае его образования из земельного участка, сведения о котором внесены в ЕГРН;
- 4) территориальная зона, в границах которой образуется земельный участок, или в случае, если на образуемый земельный участок действие градостроительного регламента не распространяется или для образуемого земельного участка не устанавливается градостроительный регламент, вид разрешенного использования образуемого земельного участка;
- 5) категория земель, к которой относится образуемый земельный участок.

3.4.1.2. Передает подготовленные проект постановления администрации об утверждении схемы расположения земельного участка на кадастровом плане территории либо уведомления об отказе в предоставлении муниципальной

...на согласование начальнику юридического отдела, а после на ... главе Аннинского муниципального района.

3.4.1.3. Обеспечивает регистрацию постановления об утверждении схемы расположения земельного участка на кадастровом плане территории либо уведомления об отказе в предоставлении муниципальной услуги.

3.4.1.4. При наличии в заявлении указания о выдаче результата предоставления муниципальной услуги по месту представления заявления обеспечивает передачу постановления об утверждении схемы расположения земельного участка на кадастровом плане территории либо уведомления об отказе в предоставлении муниципальной услуги в многофункциональный центр для выдачи заявителю не позднее рабочего дня, следующего за днем регистрации постановления об утверждении схемы расположения земельного участка на кадастровом плане территории либо уведомления об отказе в предоставлении муниципальной услуги.

3.4.2. Результатом административной процедуры является принятие решения об утверждении схемы расположения земельного участка на кадастровом плане территории либо решения об отказе в предоставлении муниципальной услуги.

3.4.3. Максимальный срок исполнения административной процедуры:

Максимальный срок исполнения административной процедуры – 12 рабочих дней с момента регистрации заявления об утверждении схемы.

3.5. Выдача (направление) заявителю постановления об утверждении схемы расположения земельного участка на кадастровом плане территории либо уведомления об отказе в предоставлении муниципальной услуги.

3.5.1. Постановление об утверждении схемы расположения земельного участка на кадастровом плане территории либо уведомление об отказе в предоставлении муниципальной услуги направляются заявителю не позднее трех календарных дней со дня принятия решения одним из способов, указанным в заявлении:

в виде бумажного документа, который заявитель получает непосредственно при личном обращении в администрацию или многофункциональный центр;

в виде бумажного документа, который направляется администрацией заявителю посредством почтового отправления;

в виде электронного документа, размещенного на официальном сайте, ссылка на который направляется администрацией заявителю посредством электронной почты;

в виде электронного документа, который направляется администрацией заявителю посредством электронной почты.

3.5.2. Заявитель информируется о принятом решении в порядке, предусмотренном пунктом 1.3.4. настоящего административного регламента.

3.5.3. Результатом административной процедуры является выдача (направление) заявителю лично по месту обращения постановления об утверждении схемы расположения земельного участка на кадастровом плане

территории, а также уведомления об отказе в предоставлении муниципальной услуги или направление указанных документов почтовым отправлением с уведомлением о вручении по адресу, указанному в заявлении, либо в форме электронного документа с использованием информационно-телекоммуникационных сетей общего пользования, в том числе Единого портала и (или) Регионального портала.

3.5.4. Максимальный срок исполнения административной процедуры – в течение 3 календарных дней.

3.6. Подача заявителем (представителем заявителя) заявления и иных документов, необходимых для предоставления муниципальной услуги, и прием таких заявлений и документов в электронной форме.

3.6.1. Заявитель в целях получения муниципальной услуги может подать заявление в форме электронного документа с использованием информационно-телекоммуникационных сетей общего пользования, в том числе Единого портала и Регионального портала.

3.6.2. Заявление и документы, представляемые в электронной форме, должны соответствовать требованиям, установленным Постановлением Правительства РФ от 25.06.2012 № 634, Приказом Минэкономразвития России от 14.01.2015 № 7.

3.6.2. Заявитель вправе получить сведения о ходе предоставления муниципальной услуги в электронной форме с использованием информационно-телекоммуникационных сетей общего пользования, в том числе Единого портала и Регионального портала.

3.6.3. Заявитель в целях получения муниципальной услуги может получить результат предоставления муниципальной услуги в форме электронного документа с использованием информационно-телекоммуникационных сетей общего пользования, в том числе Единого портала и Регионального портала.

3.7. Взаимодействие администрации с иными органами государственной власти, органами местного самоуправления и организациями, участвующими в предоставлении муниципальных услуг в электронной форме.

Для получения правоустанавливающих и (или) правоудостоверяющих документов на объекты недвижимости предусмотрено межведомственное взаимодействие администрации с Управлением Федеральной службы государственной регистрации, кадастра и картографии по Воронежской области в электронной форме.

Для получения кадастровых паспортов на земельные участки и кадастровых выписок о земельных участках предусмотрено межведомственное взаимодействие администрации с филиалом федерального государственного бюджетного учреждения «Федеральная кадастровая палата Федеральной службы государственной регистрации, кадастра и картографии» по Воронежской области в электронной форме.

Для получения выписок из Единого государственного реестра юридических лиц и Единого государственного реестра индивидуальных

предпринимателей предусмотрено межведомственное взаимодействие администрации с Управлением Федеральной налоговой службы по Ярославской области.

4. Формы контроля за исполнением административного регламента

4.1. Текущий контроль за соблюдением и исполнением ответственными должностными лицами установленных настоящим административным регламентом административных процедур, а также соответствием решений, принятых в рамках предоставления муниципальной услуги, положениям нормативных правовых актов осуществляется должностными лицами органа местного самоуправления, ответственными за организацию работы по предоставлению муниципальной услуги.

4.2. Перечень иных должностных лиц администрации, осуществляющих текущий контроль организации предоставления муниципальной услуги, в том числе реализации предусмотренных настоящим административным регламентом административных процедур, устанавливается муниципальными правовыми актами администрации.

Специалисты администрации, ответственные за предоставление муниципальной услуги, несут персональную ответственность за соблюдение сроков и порядка исполнения каждой административной процедуры, предусмотренной настоящим административным регламентом.

4.3. Текущий контроль осуществляется путем проведения должностным лицом, ответственным за организацию работы по предоставлению муниципальной услуги, проверок соблюдения и исполнения сотрудниками положений Административного регламента.

4.4. Проведение текущего контроля должно осуществляться не реже двух раз в год.

Текущий контроль может быть плановым (осуществляться на основании полугодовых или годовых планов работы органа местного самоуправления) и внеплановым (проводиться по конкретному обращению заявителя или иных заинтересованных лиц). При проверке могут рассматриваться все вопросы, связанные с предоставлением муниципальной услуги (комплексные проверки), или вопросы, связанные с исполнением отдельных административных процедур (тематические проверки).

Результаты проверки оформляются в виде справки, в которой отмечаются выявленные недостатки и указываются предложения по их устранению.

По результатам проведенных проверок в случае выявления нарушений прав заявителей виновные лица привлекаются к ответственности в соответствии с действующим законодательством Российской Федерации.

4.5. Контроль за предоставлением муниципальной услуги может быть осуществлен со стороны граждан, их объединений и организаций в соответствии с законодательством Российской Федерации.

5. Досудебный (внесудебный) порядок обжалования решений и действий (бездействия) органа, предоставляющего муниципальную услугу, должностного лица органа, предоставляющего муниципальную услугу, либо муниципального служащего

5.1. Заявители имеют право на обжалование решений и действий (бездействия) должностных лиц администрации в досудебном порядке, на получение информации, необходимой для обоснования и рассмотрения жалобы.

5.2. Заявитель может обратиться с жалобой в том числе в следующих случаях:

- 1) нарушение срока регистрации заявления заявителя об оказании муниципальной услуги;
- 2) нарушение срока предоставления муниципальной услуги;
- 3) требование у заявителя документов, не предусмотренных нормативными правовыми актами Российской Федерации, нормативными правовыми актами Воронежской области, нормативными правовыми актами администрации Аннинского муниципального района для предоставления муниципальной услуги;
- 4) отказ в приеме документов, предоставление которых предусмотрено нормативными правовыми актами Российской Федерации, нормативными правовыми актами Воронежской области нормативными правовыми актами администрации Аннинского муниципального района для предоставления муниципальной услуги, у заявителя;
- 5) отказ в предоставлении муниципальной услуги, если основания отказа не предусмотрены федеральными законами и принятыми в соответствии с ними иными нормативными правовыми актами Российской Федерации, нормативными правовыми актами Воронежской области, нормативными правовыми актами администрации Аннинского муниципального района;
- 6) затребование с заявителя при предоставлении муниципальной услуги платы, не предусмотренной нормативными правовыми актами Российской Федерации, нормативными правовыми актами Воронежской области, нормативными правовыми актами администрацией Аннинского муниципального района;
- 7) отказ должностного лица администрации в исправлении допущенных опечаток и ошибок в выданных в результате предоставления муниципальной услуги документах либо нарушение установленного срока таких исправлений.

5.3. Основанием для начала процедуры досудебного (внесудебного) обжалования является поступившая жалоба.

Жалоба может быть направлена по почте, через многофункциональные центры, с использованием Единого портала государственных и муниципальных услуг (функций) либо Портала государственных и муниципальных услуг Воронежской области, а также может быть принята при личном приеме заявителя.

5.4. Жалоба должна содержать:

- наименование органа, предоставляющего муниципальную услугу, фамилию, имя, отчество должностного лица либо муниципального служащего, решения и действия (бездействие) которого обжалуются;
- фамилию, имя, отчество (последнее - при наличии), сведения о месте жительства заявителя - физического лица либо наименование, сведения о месте нахождения заявителя - юридического лица, а также номер (номера) контактного телефона, адрес (адреса) электронной почты (при наличии) и почтовый адрес, по которым должен быть направлен ответ заявителю;
- сведения об обжалуемых решениях и действиях (бездействии) администрации, должностного лица либо муниципального служащего;
- доводы, на основании которых заявитель не согласен с решением и действием (бездействием) администрации, должностного лица либо муниципального служащего. Заявителем могут быть представлены документы (при наличии), подтверждающие его доводы, либо их копии.

5.5. Заявитель может обжаловать решения и действия (бездействие) должностных лиц, муниципальных служащих администрации главе Аннинского муниципального района.

5.6. Должностные лица администрации, указанные в пункте 5.5. настоящего раздела административного регламента, проводят личный прием заявителей.

Личный прием должностными лицами проводится по предварительной записи. Запись заявителей проводится при личном обращении или с использованием средств телефонной связи по номерам телефонов, которые размещаются на официальном сайте администрации в сети Интернет и информационных стендах.

Специалист, осуществляющий запись заявителей на личный прием, информирует заявителя о дате, времени, месте приема, должности, фамилии, имени и отчестве должностного лица, осуществляющего прием.

5.7. Должностное лицо, уполномоченное на рассмотрение жалобы, или администрация отказывают в удовлетворении жалобы в следующих случаях:

- 1) наличие вступившего в законную силу решения суда, арбитражного суда по жалобе о том же предмете и по тем же основаниям;
- 2) подача жалобы лицом, полномочия которого не подтверждены в порядке, установленном законодательством;
- 3) наличие решения по жалобе, принятого ранее в соответствии с требованиями настоящего административного регламента в отношении того же заявителя и по тому же предмету жалобы.

Должностное лицо, уполномоченное на рассмотрение жалобы, или администрация вправе оставить жалобу без ответа в следующих случаях:

- 1) наличие в жалобе нецензурных либо оскорбительных выражений, угроз жизни, здоровью и имуществу должностного лица, а также членов его семьи;
- 2) отсутствие возможности прочитать какую-либо часть текста жалобы,

фамилию, имя, отчество (при наличии) и (или) почтовый адрес заявителя, указанные в жалобе.

5.8. Заявители имеют право на получение документов и информации, необходимых для обоснования и рассмотрения жалобы.

5.9. Жалоба подлежит рассмотрению в течение пятнадцати рабочих дней со дня ее регистрации, а в случае обжалования отказа администрации, должностного лица администрации, в приеме документов у заявителя либо в исправлении допущенных опечаток и ошибок или в случае обжалования нарушения установленного срока таких исправлений - в течение пяти рабочих дней со дня ее регистрации.

5.10. Не позднее дня, следующего за днем принятия решения, указанного в пункте 5.9. настоящего Административного регламента, заявителю в письменной форме и по желанию заявителя в электронной форме направляется мотивированный ответ о результатах рассмотрения жалобы.

5.11. В случае установления в ходе или по результатам рассмотрения жалобы признаков состава административного правонарушения или преступления должностное лицо, наделенное полномочиями по рассмотрению жалоб, незамедлительно направляет имеющиеся материалы в органы прокуратуры.

На адрес электронной почты:

В личном кабинете Единого портала государственных и муниципальных услуг, региональных порталов государственных и муниципальных услуг

5. Расписку в получении документов прошу:

Выдать лично

Расписка получена: _____
(подпись заявителя)

Направить почтовым отправлением по адресу:

На адрес электронной почты:

В личном кабинете Единого портала государственных и муниципальных услуг, региональных порталов государственных и муниципальных услуг

Не направлять

6. Заявитель:

Физическое лицо, в интересах которого утверждается схема расположения земельного участка или земельных участков на кадастровом плане территории

Представитель физического лица, в интересах которого утверждается схема расположения земельного участка или земельных участков на кадастровом плане территории

физическое лицо:

фамилия:

имя

(полностью):

отчество

(полностью):

СНИЛС:

документ, удостоверяющий личность:

вид:

серия:

номер:

дата выдачи:

кем выдан:

		" " _____ г.	
	Почтовый адрес:	телефон для связи:	адрес электронной почты:
	наименование и реквизиты документа, подтверждающего полномочия представителя:		
юридическое лицо, в интересах которого утверждается схема расположения земельного участка или земельных участков на кадастровом плане территории:			
полное наименование:			
ОГРН:		ИНН:	
страна регистрации:		дата регистрации:	номер регистрации:
		" " _____ г.	
Почтовый адрес:		телефон для связи:	адрес электронной почты:
наименование и реквизиты документа, подтверждающего полномочия представителя:			
7. Документы, прилагаемые к заявлению:			

Оригинал в количестве ____ экз., на ____ л.	Копия в количестве ____ экз., на ____ л.
---	--

Оригинал в количестве ____ экз., на ____ л.	Копия в количестве ____ экз., на ____ л.
---	--

Оригинал в количестве ____ экз., на ____ л.	Копия в количестве ____ экз., на ____ л.
---	--

8. Примечание:

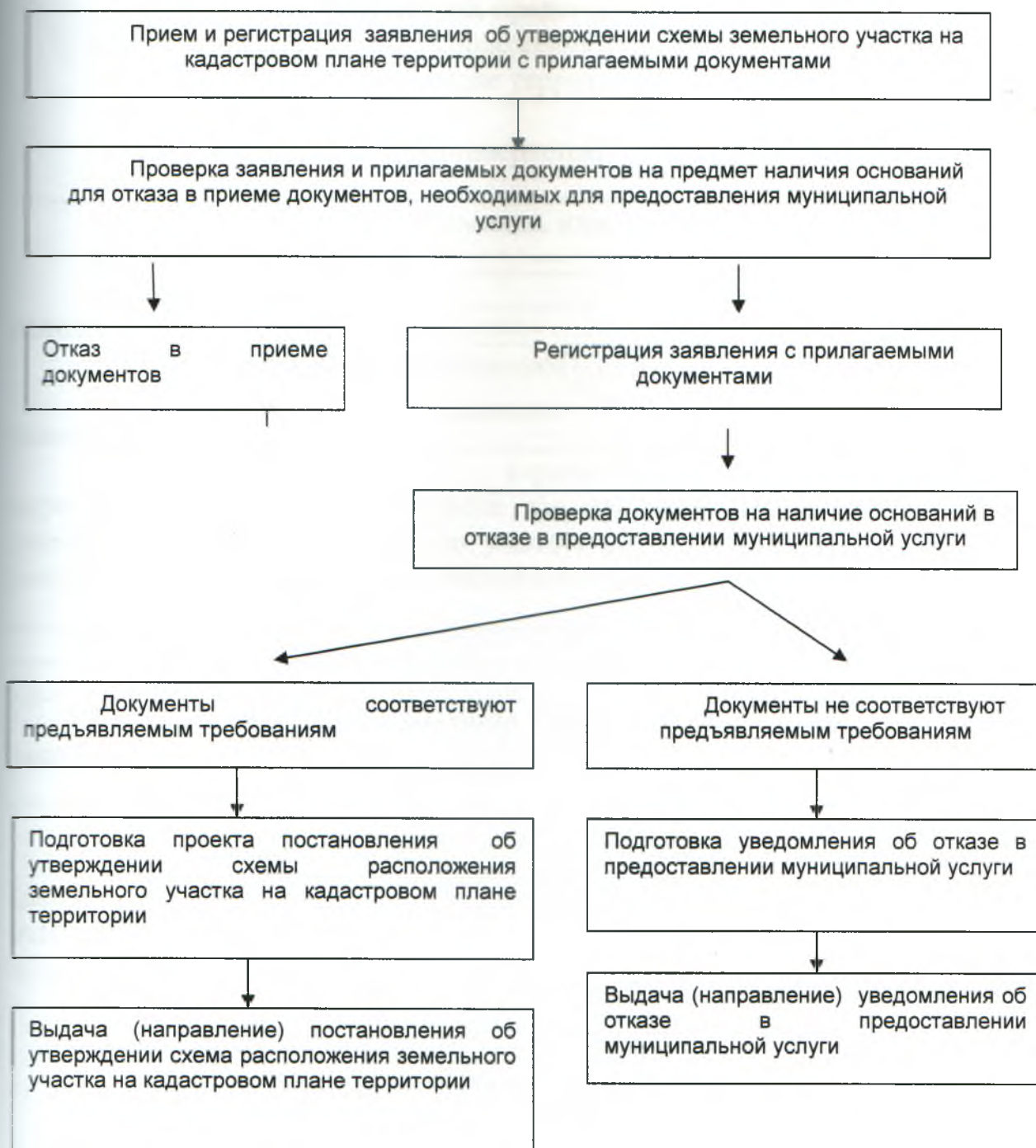
9. Подпись	Дата
(Подпись) (Инициалы, фамилия)	" ____ " ____ Г.
(Подпись) (Инициалы, фамилия)	" ____ " ____ Г.
10 Подлинность подписи(ей) заявителя(ей) свидетельствую:	Дата
_____	" ____ " ____ Г.

(Подпись) М.П. (Инициалы, фамилия)	
II	Отметка должностного лица, принявшего заявление, и приложенные к нему документы:

<1> Заполняется в случае образования земельного участка для его продажи или предоставления в аренду путем проведения аукциона;

Приложение № 2
к административному
регламенту

БЛОК-СХЕМА



91

Приложение № 3
к административному
регламенту

РАСПИСКА

в получении документов, представленных для принятия решения
об утверждении схемы расположения земельного участка на кадастровом
плане территории

Настоящим удостоверяется, что заявитель

_____ (фамилия, имя, отчество)

представил, а сотрудник _____

администрации _____

Аннинского муниципального

района получил " _____ "

документы

(число) (месяц прописью) (год)

в количестве _____

экземпляров

по прилагаемому к

заявлению _____

_____ (прописью)

перечню документов, необходимых для принятия решения об утверждении
схемы расположения земельного участка на кадастровом плане территории
(согласно п. 2.6.1.1. или 2.6.1.2. настоящего административного регламента).

Перечень документов, которые будут получены по межведомственным
запросам:

(должность специалиста
ответственного за прием
документов)

(подпись)

(расшифровка подписи)